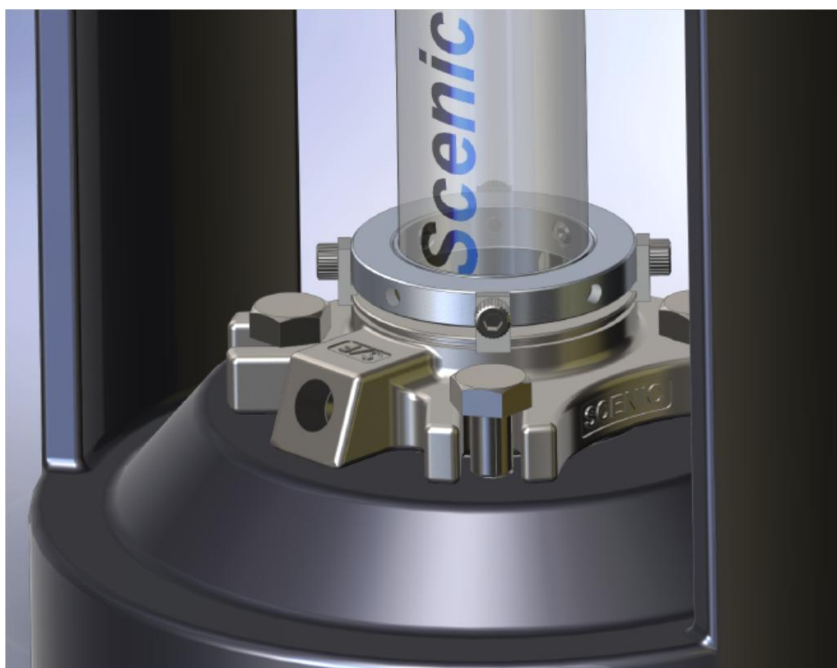




SCENIC PRECISE ELEMENT INC.

CARTRIDGE SEAL INSTALLATION

卡匣式轴封安装保养说明



TEL : (886-7) 811-1359 FAX : (886-7) 822-1033
ADD : No.5, Sin-Jhan Rd., Chian-Jhen District, Kaohsiung City 80672, Taiwan, R.O.C
E-mail : scenic@scenic-seals.com

— SCENIC SEALS MAKE YOUR WORK EASIER —

一、介绍

此手册目的在于训练对此系列轴封安装、拆卸、保养、安全性与运输跟库存，让操作者清楚了解机械轴封在正常使用下操作运转，以确保环境要求与轴封寿命。

二、使用范围

机械轴封材质与设计型式依据操作流体条件不同而变更，使用范围须依据本公司设计而决定，如欲变更设备使用或操作条件变更须向本公司确认其适用性。

三、安全与环境要求

- (1)机械轴封要确保在安全无虞下运转。
- (2)机械运转时要确保所有螺丝多已固定，轴心无任何遗漏物件。
- (3)试车时轴封内需有润滑液及桶槽内有液体才可运转。

四、安装前检查

- (1)检查轴心倒角是否平顺，有无锐角避免割伤O-RING引起泄漏可能性。
检查轴心表面精度，轴心公差配合依据图面。
- (2)法兰检查其 O-RING面区域有无损伤，安装前须使用细砂纸研磨以确保轴封不会泄漏。
- (3)检查法兰配合处有无颗粒物或突起物，如有需排除。

五、辅助设备

- (1)配管需平顺不可造成流体循环不顺现象。
- (2)轴封润滑流体须与制成液体相容不起反应，如甘油。
- (3)润滑流体进入轴封时需做排气动作，直到气体排空为止。

六、运转前注意事项

- (1)确认润滑液体已进入轴封内部，且完全排气。
- (2)所有管路均已经打开，包含冷却水系统。
- (3)轴封确定已经固定于轴心且固定片已经取开。

七、运转注意事项

- (1)轴封在初期运转因密封面未完全密合，属于磨合期少许泄漏均属正常，运转约1星期泄漏量将会减少。
- (2)运转期间如有异音，是密封面之间润滑不足，原因有气体造成密封面间干磨耗，将POT入口管松开，慢慢将气体排出其异音将减少。
- (3)轴封入口与出口温度相同无法达到热交换时，表示出口处有气体阻塞，排除方法与前者相同。

八、轴封泄漏判断

- (1) POT液位下降(或增加)且压力与桶槽压力相等时，表示内轴封发生内漏。
- (2) POT液位下降且大气侧有油(水)泄漏，表示外轴封发生外漏。

九、轴封运转期间检查重点

- (1)压力异常升降。
- (2)运转时有无异音。
- (3) POT液位变化高低。
- (4)出入口管温度差是否异常。

十、轴封拆卸

- (1)轴封拆卸前须确认制程侧液体已排空，对人体不会有任何危害。
- (2)拆除机械轴封的管路，并将孔(BI/BO)塞住避免异物进入轴封内部。
- (3)将轴封固定片锁上后，松开螺丝使轴套(Sleeve)与轴心(Shaft)分离。
- (4)移除法兰(flange)螺丝。
- (5)移除整组轴封作维修处理。

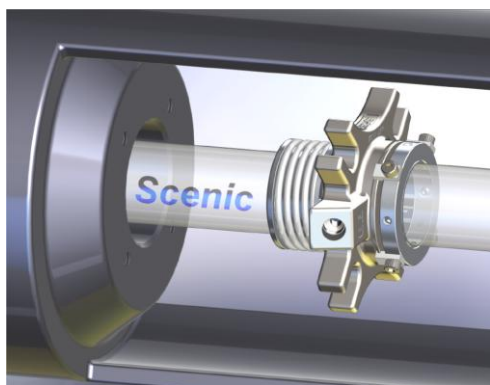
卡匣式轴封安装步骤

■ 安装前确认

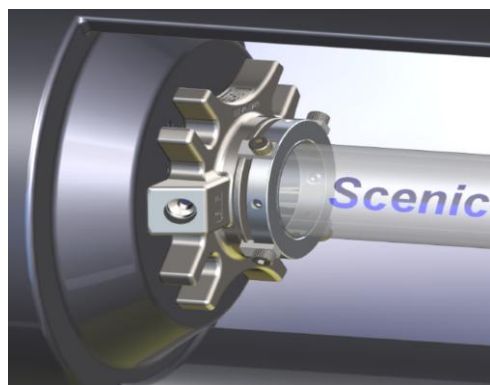
确认此机械轴封是否适用于该设备的轴心尺寸,轴向偏移与径向偏摆幅度,以及制程的操作条件等.

确认轴心,轴封与设备的贴合面,无任何毛边或锐角影响辅助密封件(垫片,O-Ring等)的防漏效果.

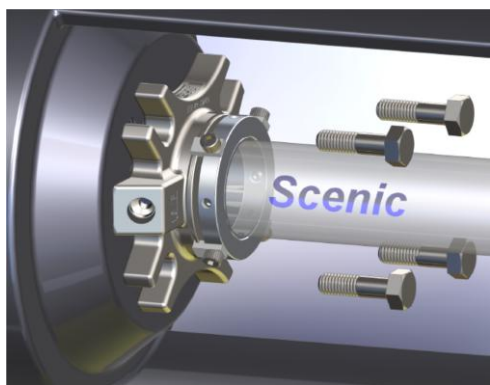
■ 轴封安装步骤



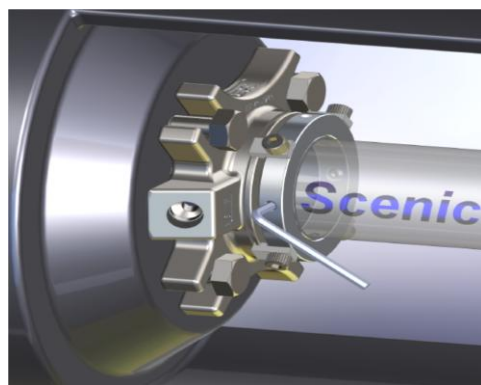
- 1.采用硅脂(Silicone Grease)润滑轴心
- 2.移开设备部件,将卡匣式轴封穿套于轴心上



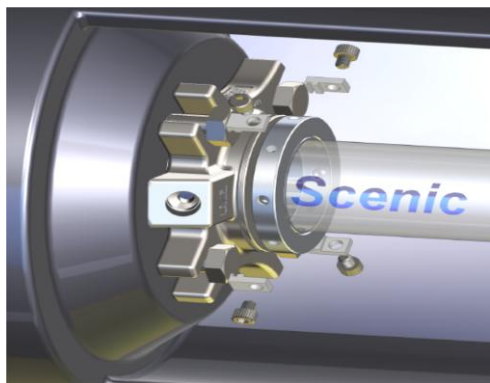
- 3.组装被移开的设备部件
- 4.确实清洁轴承座,设备与轴封的贴合面,螺栓或螺栓固定孔等任何与轴封相关连的部件



- 5.采对角方式,轮流锁紧固定螺栓或螺帽,将轴封固定于设备上



- 6.用六角扳手采用对角方式,轮流锁紧轴封端盖上的固定螺丝于轴心上
- 7.移除轴封上的定位片与螺栓
- 8.用手转动轴心,留意是否有任何异常声音或转动不顺等情况



※双轴封与储罐(Seal Pot)的配管方式,请另咨询Scenic®